

TÜRK ÖRNEKLEMİNDE BİR ADAM ÇİZ TESTİ: CİNSİYET VE SOSYOEKONOMİK DÜZEYİN ETKİLERİ

Serap ÖZER*

ÖZET

Amaç: Bir Adam Çiz testi özellikle çocuklarla çalışan psikologların sıklıkla kullandığı bir testtir. Türkiye’de de verilen yüksek lisans dersleri, eğitimler göz önüne alındığında durumun farklı olmadığı düşünülmektedir. Ancak ülkemizde var olan sistemlerin geçerliğini gösteren bir çalışmaya rastlanmamıştır. Bu çalışmanın amacı bir Türk örnekleminde Bir Adam Çiz testinde puanlanan Duygusal Göstergelerin sıklığına bakmak ve cinsiyet ve farklı okul türlerinden gelmiş olmanın bu değerlendirmeler üzerindeki etkisini gözlemektir. **Yöntem:** 471 çocuğa Bir Adam Çiz testi bireysel olarak uygulanmıştır. Bu çocukların 233’ü erkek, 238’i kız olup, 240’i özel bir okula devam etmekte, 231 çocuk yarım gün bir devlet okuluna devam etmekte ve ekonomik olarak gelişmemiş bir çevreden gelmekte idi. Çizimler hem gelişimsel olarak hem de duygusal göstergeler açısından Koppitz sistemi uygulanarak puanlanmıştır. **Sonuçlar:** Duygusal Göstergelerin rastlanma sıklığına bakıldığı zaman, 5, 6, 7, 8 ve 11 yaş için Koppitz tarafından önerilmiş olan bazı Duygusal Göstergelerin bu örneklemden %15 den fazla sıklıkla rastlandığı gözlenmiştir. Grupların Duygusal Göstergeler üzerinde karşılaştırmaları yapıldığı zaman, cinsiyetin ve okul türünün anlamlı etkisi ve yaş ile okul türünün etkileşimi gözlenmiştir. **Tartışma:** Klinik açıdan bu örneklemden rastlanan farklılıkların nasıl değerlendirmeye alınması gerektiği tartışıldı. Cinsiyet, okul türü, gelinen alt kültür gibi etkenleri göz önüne almadan yapılacak klinik yorumlamalarda “yanlış pozitif” hata olasılığı tartışılmıştır.

Anahtar sözcükler: Bir Adam Çiz testi, çocuk, duygusal gösterge, Türk örneklemi

SUMMARY: SEX AND SOCIAL FACTOR INFLUENCES ON THE DRAW-A-PERSON TEST

Objective: Human Figure Drawings is a frequently used instrument by psychologists, especially child psychologists. When we consider the graduate level courses in clinical psychology on assesment in Turkey it leads us to believe that the situation is similar in Turkey. However studies looking at the validity of these system in Turkish culture are lacking. In this study the frequency of observing Emotional Indicators as scored by the Koppitz system and the effects of sex and school type on these scores were investigated. **Method:** 471 children were administered human Figure Drawings individually. 233 of these were boys, while 238 were girls. 240 came from private schools in an affluent area, while 231 children were from public schools in an impoverished area. The drawings were scored with the Koppitz system on both Developmental scores and Emotional Indicators. **Results:** When Emotional Indicator frequencies were analyzed it was found that for ages 5, 6, 7, 8, and 11 some of the Emotional Indicators established by Koppitz were found to occur with frequencies higher than 15% in this sample. When comparisons were made based on sex and school type, it was observed that girls and children in private schools showed fewer Emotional Indicators. There was an interaction effect of age and school type. **Discussion:** The clinical meaning of these findings was discussed. It was pointed out that clinical use of this test that disregards these social and gender effects may well lead to “false positive” errors.

Key words: Draw a person test, Turkish children, emotional indicators

GİRİŞ

Çocuklarla yapılan psikolojik değerlendirmelerde insan çizimlerinin kullanımı klinik psikolojide ilk kullanımlarından bu yana en sık kullanılan değerlendirme yöntemlerinden biri olmuştur. Klinik psikologlar arasında yapılan test kullanım araştırmalarında en sık kullanılan testlerin ön sıralarında yer almaktadır (Camara ve ark. 2000, Cashel 2002). Özellikle çocuklarla çalışan psikologlarda bu tercih daha üst sıralara çıkmaktadır (Costenbader ve ark. 2000).

Türkiye’de bu testin kullanım sıklığı ile ilgili yapılmış bir araştırma bulunmamakla birlikte yapılan bir internet anketini yanıtlayan 34 psikologun %74’ü en sık kullandıkları test olarak İnsan Çizimini işaretledikleri ve son iki ay içinde %71,9’unun en az bir kez bu testi kullanmış olduğu gözlenmiştir (Özer yayınlanmamış veri).

Projektif testler ve bu kapsam altında İnsan Çizimi testleri klinik kullanımda tanınabilirliğe sahip olmadıkları gerekçesi ile eleştirilmekte (Garb ve ark. 2002, Smith ve DuMont 1995). Bu eleştiriler genelde çocuk çiz-

* Psk. Yrd. Doç. Dr., Doğuş Üniv., Psikoloji Bölümü, İstanbul.

imlerinde yer alan bazı işaretlerin başka ölçütlerle karşılaştırılmasında yüksek geçerlilik bulunamamasına dayanmaktadır. Ancak yukarıda da sözü edildiği gibi klinik kullanım sıklığı geçen yıllar içinde tüm eleştirilere rağmen düşmemektedir. Araştırma ve klinik kullanım arasında karşılaşılan bu uyumsuzluk iki tür etkenle açıklanabilir. Birincisi, bu tür testlerin ekonomik olması, uygulama ve puanlama kolaylığı popüler kullanımı arttırmaktadır. Özellikle çocuklarla çalışan psikologlar insan çizimlerinin çocuklarla iletişimi kolaylaştıran bir araç olmasına da dikkat çekmektedirler (Flanagan ve Motta 2007). Olumsuz araştırma bulgularına karşın bu testin kullanım popülerliğinin devamını açıklayan ikinci etken ise pek çok klinisyenin, yapılan eleştirilerin çoğunlukla gerçek klinik kullanımı yansıtmadığı konusundaki görüşüdür (Reithmiller ve Handler 1997). Bu görüşe göre araştırmalar çoğunlukla işaretler ve işaretlerin yordama gücü üzerinde dururken, klinik uygulama değerlendirmede kişi ile ilgili tüm bilgileri birleştiren bütünsel bir yaklaşımı benimsemektedir.

İnsan çizimlerinin sözel yönergeyi en az düzeyde gerektirmesi ve çocuk tarafından sözel ifade gerektirmemesi bu testlerin farklı kültürlerde aynı yorumlarla kullanılabileceği varsayımı ile hareket edilmesine yol açmaktadır. Bu varsayımın geçerli olmadığı ve sözel olmayan testlerin de kültürden etkilendiği pek çok araştırma bulgusu ile desteklenmektedir (LaVoy ve ark. 2001, Roselli ve Ardilla 2003). Çocukların çizimlerinin, onların yalnız gelişimsel düzeylerini veya kişiliklerini, duygusal durumlarını değil aynı zamanda kültürlerini de yansıttığı pek çok araştırma ile gösterilmiştir (LaVoy ve ark. 2001, Vedder ve ark. 2000). Türkiye’de yakın zamanda yapılmış bir değerlendirmede (Sayıl 2004) çocuk çizimlerinin klinik değeri üzerinde durulurken, bu konuda Türkiye’de yapılmış çalışmaya rastlanmadığının da altı çizilmektedir. Türkiye’de bu konuda çocuk çizimlerinin Goodenough-Harris sistemi ile gelişimsel değerlendirmesinde bir uyarılama çalışması yapılmıştır (Uçman 1972). Ancak normatif veya klinik geçerlik üzerinde duran bir araştırmaya rastlanmamıştır. Bazı araştırmalarda (Doğru ve ark. 2006) Bir Adam Çiz testinin uygulanmasında Batıda geliştirilmiş normların

kullanılarak puanlama yapıldığı dikkat çekmektedir. Çizim yorumlamaları ile ilgili olarak verilen kuramsal önerilerde de (Yavuzer 1992) kültür özelliklerinin göz önüne alınmadığı görülmektedir. Sayıl’ın (2004) da belirttiği gibi bu tür bir klinik kullanımın oldukça sakıncalı olabilir. Örneğin bir çocuk çiziminde insanın büyük bir figür olarak çizilmesi kuramsal bilgiye veya başka bir kültürde geliştirilmiş normlara dayanarak “patolojik” olarak yorumlanabilir, ancak araştırma bulguları “büyük figürün” o yaş ya da kültür alt grubu için sıklıkla rastlanan bir unsur olduğunu ortaya koyar ise “yanlış pozitif” (Sayıl 2004) tanılama denilen hataya düşülmüş olunacaktır.

Çocuk insan çizimlerinin iki tür kullanım alanı görülmektedir. İlki, bazı diğer görsel-motor testler gibi çocuğun bilişsel gelişimi ile ilgili kaba bir yordamada bulunmak üzere (Brown 1990, Cherney ve ark. 2006, Koppitz 1968). İkincisi ise çocuğun duygusal yapısı veya anlık duygusal durumu ile ilgili bilgi vermek üzere kullanımındadır (Catte ve Cox 1999, Matto 2002, Tharinger ve Stark 1990). Duygusal değerlendirmelerde tarihsel olarak kuramsal bir yapının (bu yapı genelde psikanalitik bir yapı olmuştur) önerdiği işaretlerin varlığına dayanarak bir takım yorumlar yapılmaktadır (Hammer 1958, Machover 1949, Yavuzer 1992). Ancak bu kuramsal altyapıya dayanarak yapılan önermelerin değerlendirildiği araştırmalar genelde destekleyici sonuçlar vermemiştir. Örneğin, tek tek göstergeler ile kaygı, depresyon veya duygusal bozukluk arasında güçlü bir bağ gözlenmemiştir (Joiner ve ark. 1996, Motta ve ark. 1993). Geliştirilen sistematik yaklaşımlarda (Koppitz 1968, Naglieri ve ark. 1991) tek tek göstergelerden çok duygusal göstergelerin toplam sayısı ile belirli klinik grupların ayrıştırılması veya genel bir patoloji tanımlaması yapılması amaçlanmıştır (Catte ve Cox 1999, Matto 2002, Tharinger ve Stark 1990). Örneğin Koppitz (1968) klinik grup ile kontrol grubunu karşılaştırdığı zaman 3 ya da daha fazla duygusal göstergeye kontrol grubunda hiç rastlanmadığını rapor etmektedir. Aynı sistemi kullanan Catte ve Cox (1999) da klinik gruptaki çocukların gösterdiği toplam duygusal gösterge sayısının kontrol grubundakilerden fazla olduğunu göstermiştir.

Bu sistemler içerisinde klinik çalışmalarda destek alan (Catte ve Cox 1999, Matto 2002) ve aynı zamanda kültürler arası çalışmalarda da sıklıkla kullanılmış olan (Catte ve Cox 1999, DiCarlo ve ark.2000, Koppitz ve Casullo, 1983, Vedder ve ark. 2000) bir sistem olarak Koppitz'in (1968) sistemi dikkat çekmektedir. Koppitz (1968) sisteminin geliştirilmesi için 1856 çocuktan toplanan resimler, önce baş, kol, bacak, ayak, v.s gibi öğelerin çizimlerinde rastlanma yüzdelerine bakılarak farklı yaşlar ve cinsiyetler için "Beklenen" (yaş grubunun %85'inden fazlasında görülen) ve "Olağanüstü" (yaş grubunun %15'inden azında görülen) öğeler olarak tablolarda sunulmuştur. Daha sonra da davranış veya duygu sorunlarını işaret ettiği kuramsal olarak düşünülen göstergeler seçilerek klinik grup ile kontrol grubu karşılaştırılmaları yapılmıştır. Bu Duygusal Göstergelerin (DG) seçiminde 3 ölçüt uygulanmıştır: a) bir göstergenin DG sayılabilmesi için normal grupta %15 den az sıklıkta görülmesi; b) yaş ve olgunlaşma ile ilişkili olmaması, ve son olarak da c) klinik geçerliğinin gösterilmesi gerekmektedir, yani klinik grupla klinik olmayan grup arasında farklılık bulunduğunun gösterilmesi gerekmektedir. Bu şekilde puanlanabilecek 30 DG olup, bunların sıklık (a) ölçütüne uygun olarak hangi yaşta geçerli olduğu da Koppitz (1968) tarafından belirlenmiştir. Bu ölçütler Bir Adam Çiz testinde etkin olabilecek yaş, bilişsel olgunluk gibi faktörleri dikkate alma çabasının bir sonucudur. Ancak, dikkate alınması gereken bir diğer konu da kültürel farklılıklar olmalıdır. Yani kuramsal bir yapıya veya başka bir kültürde normların oluşturulduğu bir sisteme dayanarak yapılacak duygusal değerlendirmeler "yanlış pozitif" yargılamalara götürebilir. Örneğin, Catte ve Cox (1999) İngiliz çocuklarla yaptıkları çalışmada Koppitz'in duygusal göstergelerinden sadece 16 sınıfın %15'in altında görülme ve yaşla değişim göstermeme ölçütlerine uyduğunu göstermişler ve daha sonra yaptıkları çalışmada bu 16 göstergenin klinik yordama gücü olduğunu göstermişlerdir. Sadece Bir Adam Çiz testi ile ilgili bulgular değil aynı zamanda genelde çocuk çizimleri ile ilgili pek çok çalışma farklı kültürlerin çizimler üzerindeki etkisini göstermektedir (Cox ve ark. 2001, LaVoy ve ark. 2001). Örneğin, Japon çocukların batıdaki yaşlılarına göre daha fazla ayrıntı

gösteren resimler çizdikleri belirlenmiştir. Sayıl'ın da (2004) belirttiği gibi Bir Adam Çiz testinin doğru anlamlandırılması için gerçekten ifade edilenin ne olduğuna dikkat etmek gerekmektedir. Örneğin kültürel olarak belirli bir yaş veya cinsiyette sıklıkla rastlanan bir öğe, yani çocuğun kişisel "ifadesi" değil de kültürün "ifadesi" olan bir öğe kuramsal veya sistemsel bakımdan duygusal gösterge olarak tanımlanmış ise pek çok "yanlış pozitif" neden olabilir. Bu nedenle, araştırılması bu araştırmanın temel amacıdır.

Kültürün yanı sıra çocuk çizimlerinde etkin olan bir başka etkenin de cinsiyet olduğu görülmüştür. Kızların çizimlerinde daha fazla ayrıntı kullandıkları (Brown 1990, Cherney ve ark. 2006) gözlemlendiği gibi, duygusal göstergeler konusunda da cinsiyet farklılıkları dikkat çekmiştir (Catte ve Cox 1999, Cox ve ark. 2001). Türkiye'de kız ve erkek çocukların çizimlerindeki duygusal göstergelere, yaşadıkları farklı toplumsal rollerin gelişimindeki yeri göz önüne alınarak bakılması önemli görülmektedir.

Son olarak, çocuk resimlerinin sosyokültürel çerçevesinin önemi de göz önüne alınmalıdır. Çocukların tarihsel kuramların varsaydığı şekilde çizimlerinde sadece kendilerini yansıtmadıkları aynı zamanda buldukları sosyokültürel çerçevenin de önemli olduğu bilinmektedir (Braswell 2006, Golomb 2002). Çocukların aldıkları eğitimin, etraflarındaki yetişkinlerin çizim tarzlarının ve çevresel ipuçlarının önemi tartışılmıştır (Cox ve ark. 2001). Görsel motor işlemlerde eğitim kalitesinin düzeyinin ara değişken olarak etkin olduğu gösterilmiştir (Shuttleworth-Edwards ve ark. 2004). Duygusal olmanın yanı sıra görsel-motor bir etkinlik olan Bir Adam Çiz testinin de bu etkilerden payını alması beklenir. Eğer bu farklılıklar incelenmez ve göz önüne alınmaz , yani bir klinik değerlendirmede "patolojik" olarak tanımlanan bir bulgunun bir alt grubun veya bir eğitim türünün yansımaları olup olmadığı irdelenmeksizin sonuca varılırsa, bizi yine Sayıl'ın (2004) işaret ettiği türden bir "yanlış pozitif" tanılamaya götürebilir.

Türkiye'de birbirinden önemli farklılıklar gösteren sosyoekonomik düzeylerin ve farklı

ÖZER

okul türlerinin çocuk çizimleri üzerinde bir etki göstermesi beklenebilir. Özel okullarla ve devlet okullarında çocuklara sunulan görsel materyallerin, sanata ayrılan saatlerin veya daha genel ifadesiyle, uyarılma düzeyinin farklı olabileceği düşünülürse bu farklı şartlarda gelişen çocukların farklı çizim üretimlerinde bulunmaları da şaşırtıcı olmayacaktır. Bu nedenle Bir Adam Çiz testinin sonucunda duygusal göstergelerin varlığının devlet veya özel okula gitme durumundan etkilenip etkilenmediğine bakılması bu araştırmanın amaçları arasındadır.

Bu araştırmanın amacı, yukarıda sözü geçen tüm etkenleri göz önüne alarak, klinik anlamda oldukça yüksek sıklıkta kullanılan Bir Adam Çiz testinin uygulanması ile, Türkiye’de bir örneklemde, Koppitz (1968) sisteminde önerilen duygusal göstergelerin kullanımının uygunluğu, DG’lerin görülme sıklıklarının cinsiyet ve okul türüne göre farklılığını araştırmak idi. Yapılan araştırmalara dayanarak (Koppitz 1968, Catte ve Cox 1999) duygusal göstergelerin görülme sıklığının yaşla ilişkili bir farklılık göstermemesi beklenmektedir. Ancak, çocuk çizimlerinde genel olarak gözlenen cinsiyet farklarının gözlenmesi ve farklı uyarılma ve eğitim kalitesinden gelen çocukların duygusal gösterge konusunda da farklılaşması beklenmektedir.

YÖNTEM

Örnekleme

Yaşları 5 yaş 6 ay ile 11 yaş 10 ay arasında değişen 471 çocuğa Bir Adam Çiz (BAÇ) testi Bender Gestalt Görsel Motor Algılama testi ile birlikte uygulanmıştır. Analiz ve yorumlama kolaylığı açısından Bender Gestalt Görsel Motor Algılama testi ile ilgili bulgular ayrı olarak ele alınmıştır (Özer 2007, Özer 2009). Katılımcıların 233’ü erkek, 238’i kızdır. Çalışmaya katılan çocukların 240’ı ücretli, tam gün ve yüksek ekonomik düzey bölgede yer alan iki farklı okula, 231 çocuk ise İstanbul’un Kayışdağı ilçesinde çift tedrisatlı eğitim veren bir devlet okuluna devam ediyorlardı. Etik çekinceler ve gerekli izinlerin olmaması nedeni ile ailelerin gelir düzeyleri ile ilgili direkt bilgileri toplanmamıştır. Ancak okulların bulunduğu bölgeler, anne baba eğitim ve meslekleri ile ilgili olarak

okul yönetimlerinden alınan bilgilere dayanarak sosyoekonomik düzey hakkında tahminde bulunulmuştur. Birinci grup özel okullarda okuyan çocukların anne-babaları genelde yüksek eğitilmiş, yüksek kazançlı kişiler iken, ikinci tür yani devlet okulunda okuyan çocukların çoğunluğunun anne-babalarının vasıfsız işçi oldukları ve genelde ilköğretim mezunu oldukları öğrenilmiştir. Çocuklar, okullarda Rehberlik servisleri tarafından uygulanan bir değerlendirme kapsamında test edilmişlerdir. Elde edilen verilerin isim belirtilmeden araştırmada kullanımı için velilerden onay alınmıştır. Çocukların seçiminde hiç bir ön eleme ölçütü kullanılmamıştır.

Veri Toplama Aracı

Bir Adam Çiz (BAÇ): Koppitz (1968) çocukların çizimlerinde karşılaşılan maddeleri listeleyip, yaşlara göre gözükme sıklıklarına bakarak 5 ile 12 yaş arasında çocukların çizimlerinin gelişimsel değerlendirilmesinde kullanılacak bir sistem geliştirmiştir. İnsan çizimlerine bakılarak çocukların bilişsel olgunluğunun değerlendirilmesini amaçlayan bu sistemde, her yaş grubu için, o yaş grubu çocukların %85’inden fazlasının çizdiği maddeler “Olağan” olarak sınıflandırılırken, %15’inden daha azının kullandığı maddeler “Olağandışı” olarak sınıflandırılmaktadır. Çocukların resimlerinde görülen ve değerlendiriciler tarafından “var” veya “yok” olarak sayılan 30 madde bulunmaktadır. Bu sistemin değerlendiriciler arası güvenilirliğine bakan çalışmalar (Koppitz 1968, Snyder ve Gaston 1970, Fabry ve Bertinetti 1990, van de Vijfeijken 1994, Abell ve ark.1996) .90’ın üzerinde güvenilirlik bulguları yansıtmıştır.

Gelişimsel puanlamanın yanı sıra Koppitz (1968) sisteminde bir de Duygusal Göstergelerin varlığına bakılmaktadır. Koppitz (1968) bilimsel yazında yer alan çocuk çizimleri için öne sürülmüş olan tüm duygusal göstergelere bakarak bunlar arasından belirli ölçütlerle gösterge seçmiştir. Bu ölçütlerin birincisi göstergenin varlığının gelişimsel bir değişim göstermemesi, yani küçük yaşta daha fazla gibi bir eğilim bulunmamasıdır. İkincisi ise her yaş grubundaki çocukların %15’inden fazlasının çizimlerinde gözlenmemesidir. Daha sonra ise bu

ölçütlerin klinik gruplardaki çocuklarla kontrol grubundaki çocukları ayırt edip etmediğine bakılmıştır (Koppitz 1968).

İşlem

Tüm çocuklara, testler bireysel olarak ve rastlantısal sıra ile uygulanmıştır. Testlerin uygulanması okullarda Koppitz (1968) sisteminde BAÇ testinin uygulaması konusunda seminer veya ders olarak eğitim almış rehber öğretmenler veya Klinik Psikoloji Yüksek Lisans öğrencileri tarafından yapılmıştır. BAÇ testi için her çocuğa tek bir A4 kâğıt verilerek "Bu kâğıda bir insan çizmeni istiyorum. İstediyin gibi çizebilirsin ancak bütün bir insan olsun ve çöp adam olmasın" talimatı verilmiştir (Koppitz 1968, s. 6). Puanlama ve İstatistiksel Analiz

Puanlama için yukarıda sözü edilen Koppitz (1968) ölçütleri kullanılmıştır. Çizimler araştırmacı tarafından önce gelişimsel değerlendirilmede yer alan 30 maddenin varlığı/yokluğu boyutunda değerlendirilmiştir. Daha sonra her bir resim o yaş grubu için Koppitz (1968) tarafından saptanmış olan Duygusal Göstergelerin varlığı/yokluğu üzerinden değerlendirilip kodlanmıştır. Her yaş grubu için Koppitz tarafından belirlenmiş olan Duygusal Göstergelerin sayısı her bir katılımcı için toplanarak toplam bir duygusal puan elde edilmiştir. 20 adet çizim rastlantısal olarak seçilerek Koppitz sistemi puanlaması konusunda araştırmacıdan bir sömestrlik eğitim almış iki Klinik Psikoloji Yüksek Lisans öğrencisi tarafından puanlanmıştır. Gelişimsel kriterlerin varlığı üzerinde yapılan kodlamaların araştırmacı ve diğer değerlendiriciler arasındaki puanlama benzerliği Pearson Korelasyonu olarak hesaplanmış ve ($r=.82$ and $r=.87$) olarak bulunmuştur. Aynı şekilde bu 20 protokol için her bir duygusal gösterge için üç değerlendirmecinin kodlamaları arasında hesaplanan Pearson Korelasyonları .62 ile .97 arasında bir ranj göstermiştir. Toplam Duygusal Gösterge sayısı üzerinde anlaşma da Pearson Korelasyonu ile karşılaştırılmış ve ($r = .91$ ve $r = .93$) olarak bulunmuştur.

İstatistiksel analizler için SPSS-14 versiyonu kullanılmıştır. Frekans hesaplamalarının yanı sıra grup karşılaştırmaları için tek-yönlü ANOVA

kullanılmış, post-hoc farklılıklar için ise Bonferroni testi kullanılmıştır. Etkileşim analizinde post-hoc farklılıklara bakmak için ise Tukey HSD testi uygulanmıştır. Bütün istatistiksel testlerde en düşük anlamlılık düzeyi olarak $p<.05$ alınmıştır.

BULGULAR

Katılımcıların yaş, cinsiyet ve okul gruplarına göre dağılımları Tablo 1'de sunulmuştur. Öncelikle duygusal göstergelerin her yaş grubunda rastlanılma sıklığına yüzdelik olarak bakılmıştır. Bu analizin sonuçları ise Tablo 2'de sunulmuştur.

Tablo 1 : Cinsiyet, okul türü ve yaşlara göre katılımcı dağılımı

Yaş	Özel (n=240)		Devlet (n=231)	
	Erkek	Kız	Erkek	Kız
5	29	12	9	8
6	16	18	20	23
7	25	21	17	16
8	15	19	10	21
9	13	17	21	20
10	19	14	15	26
11	13	9	11	14
Toplam	130	110	103	128

tur. Görüldüğü gibi bazı duygusal göstergeler bazı yaşlarda %15 olan seyrek rastlanma sınırını aşarak bu yüzdenin üzerinde yer almaktadır. 5 yaş için el ve boyun olmaması, 6 yaş için burun, boyun, el ve ayağın çizilmemiş olması, 7 yaş için, el, burun ve boyunun çizilmemesi ve minik figür, 8 yaş için minik figür ve elin çizilmemesi, 11 yaş için ise yüzde gölgeleme göstergeleri bu örnekte DG sayılmak için gerekli olan %15'in altında kalma ölçütüne uymamaktadır. Toplam DG sayısı hesaplanmasında %15'den daha fazla sıklıkla rastlanan bu göstergeler o yaş grubu için hesaplamaya alınmamıştır.

Katılımcıların aldıkları toplam DG sayıları cinsiyet, okul türü ve yaş ile tek yönlü ANOVA uygulanarak incelenmiştir. Beklendiği gibi yaşın etkisi anlamlı bir fark düzeyinde bulunmamıştır ($F = 1,99$, $p >.05$), yani çocukların protokollerinde duygusal gösterge gözlenme sıklığı yaşla azalma veya artma göstermemektedir. Cinsiyet

Tablo 2 : Duygusal göstergelenim yüzdelik olarak farklı yaşlarda görülme aklığı

	Yaş						
	5	6	7	8	9	10	11
(n)	(58)	(77)	(79)	(65)	(71)	(74)	(47)
Parça bütünlüğü	8.60	5.20	8.90	3.10	2.80	0.00	2.10
Yüzde gölgeleme	5.20	7.80	5.10	13.80	12.70	6.80	17.00*
Gövde gölgeleme	1.70	3.90	6.30	7.70	5.60	6.80	4.30
El/Boyun gölgeleme	3.40	2.60	0.00	1.50	0.00	1.40	0.00
Asimetrik	1.70	2.60	1.30	0.00	1.40	1.40	4.30
Eğik	3.40	9.10	2.50	1.50	1.40	1.40	2.10
Minik	6.90	13.00	20.30	20.00	5.60	8.10	4.30
Büyük	0.00	2.60	1.30	0.00	9.90	4.10	2.10
Transparan	0.00	0.00	0.00	4.60	1.40	0.00	4.30
Minik Baş	0.00	0.00	1.30	0.00	0.00	0.00	0.00
Şaşı	0.00	0.00	0.00	1.50	1.40	1.40	0.00
Diş	0.00	0.00	0.00	1.50	4.20	8.10	2.10
Kısa kol	1.70	6.50	3.80	4.60	2.80	1.40	2.10
Uzun Kol	0.00	2.60	3.80	3.10	1.40	0.00	2.10
Yapışık Kol	1.70	1.30	2.50	3.10	5.60	2.70	10.60
Büyük El	3.40	3.90	0.00	1.50	2.80	0.00	2.10
El Yok	15.50	19.50	24.10	16.90	7.00	13.50	12.80
Bacak Yapışık	1.70	2.60	3.80	6.20	1.40	2.70	4.30
Cinsel Organ	0.00	0.00	0.00	0.00	0.00	0.00	0.00
Canavar	0.00	0.00	0.00	0.00	0.00	1.40	4.30
İkiden fazla figür	0.00	2.60	2.50	0.00	0.00	0.00	0.00
Bulut	5.20	7.80	1.30	0.00	0.00	0.00	0.00
Göz Yok	0.00	1.30	2.50	0.00	0.00	1.40	0.00
Burun Yok	6.90	19.50	16.50	4.60	1.40	2.70	2.10
Ağız Yok	0.00	2.60	1.30	0.00	0.00	0.00	0.00
Gövde Yok	8.60	1.30	2.50	0.00	0.00	0.00	0.00
Kol Yok	5.20	3.90	3.80	0.00	0.00	0.00	2.10
Bacak Yok	0.00	1.30	0.00	0.00	0.00	1.40	0.00
Ayak Yok	5.20	15.60	11.40	12.30	4.20	5.40	8.50
Boyun Yok	15.50	20.80	19.00	6.20	7.00	1.40	4.30

* Koyu olarak gösterilen yüzdelik o yaş grubu için %15 sınırını aşanları göstermektedir.

ise anlamlı bir etki göstermiştir ($F = 13.43$, $p < .01$), erkekler ortalama olarak 0.90 ($SS = 0.07$) duygusal gösterge gösterirken, kızlar 0.58 ($SS = 0.06$) ortalama göstermişlerdir. Devlet okulunda okuyan çocuklar ($X = 1.08$, $SS = 0.07$) özel okullarda okuyan çocuklardan ($X = 0.40$, $SS = 0.07$) daha fazla duygusal gösterge göstermişlerdir ($F = 57.11$, $p < .01$). Son olarak Tablo 3’de yaş ve okul türüne göre toplam duygusal gösterge ortalamalarını görmekteyiz. Şekil 1. de görülebileceği gibi yaş ve okul türünün bir etkileşim etkisi gözlenmiştir ($F = 9.88$, $p < .01$).

Yani, devlet okullarında okuyan çocuklarda Duygusal Gösterge gözlenmesi 5 ve 6 yaşlarda özel okullardaki yaşlıtlarından anlamlı bir düzeyde fazla iken, bu farklılık ilerleyen yaşlarda gözlenmemektedir.

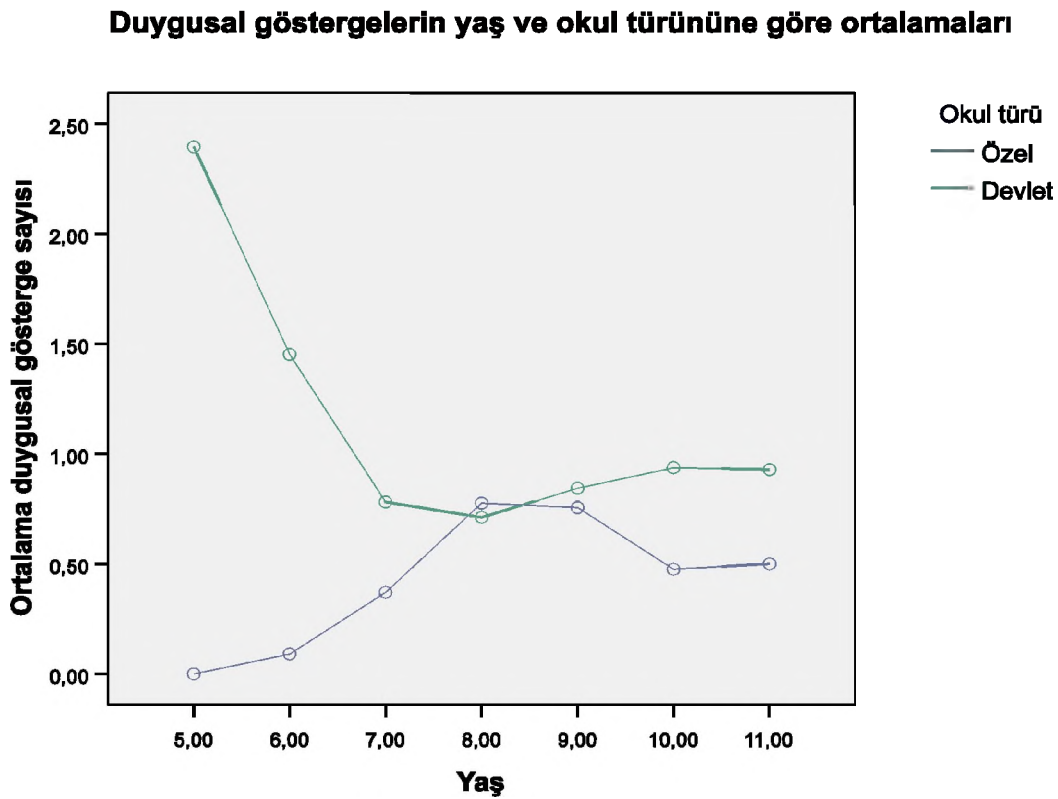
TARTIŞMA

Bu araştırmanın temel amacı, sıklıkla kullanılan bir test olan Bir Adam Çiz testi için bir Türk örnekleminde Duygusal Göstergelerin sıklıklarının değerlendirilerek bu testle ilgili yapılan

Tablo 3 : Okul türüne göre farklı yaşlardaki çocukların gösterdikleri duygusal gösterge ortalamaları

YAŞ	Özel okul			Devlet okulu			Tukey HSD
	N	ORT.	SS	N	ORT.	SS	
5	41	0	0.17	17	2,40	0.24	0.539*
6	34	0.90	.17	43	1,45	0.15	0.430*
7	46	0.37	.15	33	0.78	0.17	0.431
8	34	0.78	0.18	31	0.71	0.19	0.462
9	30	0.76	0.18	41	0.84	0.15	0.454
10	33	0.77	0.18	41	0.94	0.16	0.438
11	22	0.50	0.21	25	0.93	0.20	0.552

* Tukey HSD testine göre $p < .05$ düzeyinde farklılık gözlenmiştir.

Grafik 1 :Toplam Duygusal gösterge sayılarının ortalamalarının yaşlara ve okul türlerine göre dağılımları

klirik yorumlara ışık tutmak idi. Sonuçlara baktığımız zaman Koppitz (1968) sisteminde yer alan bazı göstergelerin bu örneklemede "normal dışı" sayılamayacak sıklıkta ortaya çıktığı gözlenmiştir. Örneğin, pek çok kaynakta insan çiziminde ellerin çizilmemesi "güvensizlik, suçluluk, kaygı" gibi yorumlarla eşleştirilir

(Koppitz 1968, Yavuzer 1992). Bu örneklemede 5, 6, 7 ve 8 yaş çocuklarının en az %16'sının çizimlerinde ellerin çizilmemiş olması, örneklemin önemli bir kısmının "güvensizlik, suçluluk, kaygı" gibi bir etiket alması anlamına gelebilir. Buradan hareketle Türk çocuklarında güvensizlik, suçluluk duygularının sık rastlandığı sonu-

cuna varılabileceği gibi aynı bulguya farklı bir şekilde yaklaşarak, kültürel olarak bu özelliğin gelişimde daha geç önem kazanan bir özellik olduğu sonucuna varmak daha sağlıklı olabilir. Tabiidir ki klinik ölçütlerle karşılaştırma yapılmayan bu çalışmadan birinci türden bir sonuca varmak olası değildir. Ancak, burada dikkat çekilmek istenen nokta bu tür yorumların klinik ortamlarda sıklıkla ve rahatlıkla kullanıldığı ve aslında yanlış bir şekilde Sayıl'ın (2004) işaret ettiği "yanlış pozitif" tür hataya örnek oluşturduğudur. Bir Adam Çiz testinin Türk toplumunda kullanımı ve yorumlanabilmesi için temsil edici özelliği daha yüksek bir grupta normatif bir çalışma yaparak bu bulguların desteklenmesi gerekmektedir. Ancak, bu araştırmanın bulgularına dayanarak da Bir Adam Çiz testi değerlendirmelerinde özellikle el, boyun, burun, ayak çizilmemesi ve minik figür çizilmesi konusunda yapılan yorumlarda daha dikkatli olunması gerektiği sonucuna varılmıştır. Ancak, özellikle Koppitz (1968) tarafından özellikle "patolojik" olarak tanımlanan veya klinik olmayan gruplarda hiçbir zaman rastlanılmayan cinsel organ, saydamlık, ikiden fazla figür gibi göstergelerin bu klinik olmayan örneklemede düşük yüzdelerle gözlenmiş olması da sevindiricidir. Ayrıca, klinik gerekliliklerle yönlendirilmemiş olan bu örneklemede Duygusal Gösterge sayısı ortalamalarının sadece 5 yaş grubunda, devlet okulunda okuyan çocuklarda 2'nin üzerine çıkması, diğer gruplarda genelde 1'in altında kalması, Koppitz (1968) tarafından önerilen sınırların içindedir. Normal bir örneklemede ortalamaların beklenen düzeyde olması klinik kullanım açısından da anlamlıdır. Yani, önerildiği gibi çocukların Bir Adam Çiz testinde 2'den fazla Duygusal Gösterge göstermesi klinik olmayan grupta kolay rastlanan bir olgu olmayıp klinik olarak dikkate alınmalıdır.

Bir Adam Çiz testindeki duygusal göstergeler üzerinde yaşın bir etkisinin gözlenmemesi beklenen yönde ve testin klinik kullanımı açısından destekleyici bir bulgudur. Bu bulgu ile duygusal göstergelerin bilişsel gelişim göstergeleri gibi yaşla artma veya azalma göstermemesi beklentisi doğrulanmıştır.

Kız çocukların erkek çocuklara kıyasla daha az duygusal gösterge ortaya koymuş olmaları

kızların görsel motor ve çizim becerilerinin daha gelişkin olduğunu gösteren bilimsel yazınla uyumludur (Cox ve ark. 2001, De la Serna ve ark. 1979, Özer 2009). Klinik kullanımda, çizimlerde bulunan göstergeler değerlendirilirken cinsiyet farklılıkları mutlaka göz önüne alınmalıdır.

Benzer şekilde bu çalışmada gözlenen duygusal gösterge sayısında özel okulda ve devlet okulunda okuyan çocukların farklılık göstermesi bulgusu, Bir Adam Çiz testinin sadece çocuğun kişilik veya duygusal durumunu yansıtmakla kalmayıp, aynı zamanda geldiği eğitimi ve/veya sosyokültürel yapıyı da yansıttığına işaret eder. Gelişimsel göstergelere bakıldığında, yani Bir Adam Çiz testinin bilişsel gelişime işaret eden özellikleri ele alındığında da küçük yaşlarda devlet okulunda okuyan çocukların özel okulda okuyan yaşlarına göre daha az gelişkin resimler çizdikleri gözlenmiştir (Özer 2008). Sonuçlarda gözlenen etkileşim etkisi, yani devlet okulunda okuyan küçük yaşta çocukların fazla sayıda duygusal gösterge gösterip, bu farkın ileri yaşlarda kaybolması ise ilginç bir sonuçtur. Özellikle devlet okulunda 5 ve 6 yaşta, yani okul öncesi sınıfı ve birinci sınıfta olan çocukların daha fazla duygusal gösterge göstermesi ve daha sonra bu farkın kaybolması, bu çocukların resimlerinin kalitesindeki göreceli düşüklükten kaynaklanıyor olabilir (Özer 2008). Bu etki de sosyoekonomik düzeyi yüksek olan çocukların okul ve okuldaki eğitim kalitesinden çok çocukların okul öncesi dönemde karşılaşma olanakları olan uyarılma, zenginleştirilmiş ortamlarda bulunma olanaklarını yansıttığı olabilir. Farklı sosyoekonomik düzeylerde, okul öncesi bilişsel gelişim olanaklarına sahip olan ve olmayan çocuklar arasında bilişsel ve duygusal pek çok farklılıklar gözlenmiştir (Kağıtçıbaşı ve ark. 2001). Bu örneklemedeki devlet okulunda olan 5 ve 6 yaş grubu çocuklarının özel okuldakilere kıyasla daha az bilişsel zenginleştirici uyarıcı ile karşılaşmış olabilecekleri veya duygusal sosyal gelişimde daha az olanakla karşılaşmış olabilecekleri düşünülebilir. Bu etkiyi daha iyi anlayabilmek ve yorumlayabilmek için bu yaş grubu çocuklarla yapılacak yeni bir çalışmada çocukların aile tarihçelerine, örneğin evde yaşayan kişi sayısı, daha önce aile dışında yuva vs. deneyimi, evdeki eğitsel olanaklar gibi faktör-

lere bakılması anlamlı olacaktır.

Bu araştırmada temsili bir örneklem kullanılmamıştır, bu açıdan da normatif bir veri sunmak gibi bir iddiası yoktur. Ancak, ülkemizde sıklıkla kullanılan, öğrencilerin lisans ve yüksek lisans eğitimlerinde yer verilen bu önemli testin bir Türk örnekleminde nasıl sonuçlar vereceği konusunda ilk ve keşif amaçlı bir çalışmadır. Bundan sonra yapılacak çalışmalarda daha temsili bir örneklem kullanarak bu testte yer alan göstergelerin normları çıkartılmalıdır. Bundan sonraki adım ise klinik popülasyonlarda tanısı kesinleşmiş gruplarla karşılaştırma yapmak veya geçerliği bilinen başka testlerle bu duygusal göstergeler arasındaki ilişkilere bakmak olacaktır.

KAYNAKLAR

Braswell GS (2005) Sociocultural contexts for the early development of semiotic production. *Psychol Bull* 132: 877-894.

Brown EV (1990) Developmental characteristics of figure drawings made by boys and girls aged five through eleven. *Percept Mot Skills* 70 : 279-288.

Camara WJ, Nathan JS, Puente AE (2000). Psychological test usage: Implications in professional psychology. *Profess Psychol Res* 31: 141-154.

Cashel ML (2002) Child and adolescent psychological assessment: Current clinical practice and the impact of managed care. *Prof Res and Practice* 33: 446-453.

Catte MV, Cox M. (1999) Emotional indicators in children's human figure drawings. *Eur Child Adolesc Psychiatry* 8: 86-91

CostenbaderV, Allison MR, DiFonzo N (2000) Kindergarten screening: A survey of current practice. *Psychol Sch* 37: 323-332.

Cherney ID, Setwert CS, Dickey TM, ve ark. (2006) Children's Drawings: A mirror to their minds. *Educ Psychol* 26: 127-142.

Cox MV, Koyasu M, Hiranuma H ve ark. (2001) Children's human figure drawings in the UK and Japan: The effects of age, sex, and culture. *British J of Developmental Psych* 19: 275-292

De La Serna M, Helwig L, Richmond BO (1979) Cultural impact on human figure drawings. *Soc Behav Pers* 7: 29-32.

DiCarlo J, Gibbons D, Kaminsky J ve ark.(2000) Street children's drawings. *Int Social Work* 43:107-120.

Doğru SY, Turcan Aİ, Arslan E ve ark. (2006) Çocukların resimlerdeki aileyi tanıma durumlarının değerlendirilmesi. *Selcuk Üniversitesi Sosyal Bilimler Enstitüsü Dergisi* 15: 223-235.

Flanagan R, Motta RW (2007) Figure drawings : A popular method. *Psychol Schs* 44: 257-269.

Garb HN, Wood JM, Lilienfeld SO ve ark.(2002) Effective use of projective techniques in clinical practice: Let the data help with selection and interpretation. *Prof Psych Res Prac* 33: 454-463.

Golomb C (2002) Child art in context: A cultural and comparative perspective. Washington, DC, American Psychological Association.

Hammer EF (1958) The clinical application of projective drawings. CC Thomas (ed) Springfield, Illinois.

Joiner TE, Schmidt KL, Barnett J (1996) Size, detail and line heaviness in children's drawings as correlates of emotional distress: (More) negative evidence. *J Pers Assess* 67: 121-141.

Kağıtçıbaşı Ç, Sunar D, Bekman S (2001) Long term effects of early intervention: Turkish low-income mothers and children. *J Applied Develop Psychol*, 22 (4) 333- 361.

Koppitz EM (1968) Psychological evaluation of children's human figure drawings. Grune & Stratton, NewYork.

Koppitz EM, Casullo MM (1983) Exploring cultural influences on human figure drawings of young adolescents. *Percept Mot Skills* 57: 479-483.

La Voy SK, Pedersen WC, Reitz JM ve ark.(2001) Children's drawings: A cross-cultural analysis from Japan and the United States. *Sch Psychol Int* 22: 53-63.

Machover KA (1949) Personality projection in the drawing of a human figure. CC Thomas (ed) Springfield, Illinois.

Matto HC (2002) Investigating the validity of the Draw-A-Person screening procedure for emotional disturbance. *Psych Assess* 14: 221-225.

Motta RW, Little SG, Tobin MI (1993) The use and abuse of human figure drawings. *Sch Psychol Quart* 8:162-169.

Naglieri JA, McNeish TJ, Bardos AN (1991) Draw-A-

ÖZER

Person: Screening procedure for emotional disturbance. TX: ProEd, Austin.

Özer S (2007) Turkish children's Bender Gestalt performance : A pilot study and preliminary norms. *Percept Mot Skills* 105: 872-882.

Özer S (2008) Bir insan çiz testinde çocukların performanslarında cinsiyet ve sosyal etkiler. XV. Ulusal Psikoloji Kongresi.

Özer S (2009) Relationship of Bender Gestalt developmental scores and human drawing developmental scores in a sample of Turkish preschool children. *Sch Psychol Int* (baskıda).

Reithmiller RJ, Handler L (1997) Problematic methods and unwarranted conclusions in DAP research : Suggestions for improved research procedures. *J Pers Assess* 69: 459-475.

Roselli M, Ardilla A (2003) The impact of culture and education on non-verbal neuropsychological measurements: A critical review. *Brain Cogn* 52(3) 326-333.

Sayıllı M (2004) Çocuk çizimlerinin klinik amaçlı kullanımını üzerine bir değerlendirme. *Türk Psikoloji Yazıları* 7 (14) 1-13.

Smith D, DuMont F (1995) A Cautionary Study: Unwarranted Interpretations of the Draw-A-Person Test. *Prof Res Practice* 26: 298-303.

Shuttleworth-Edwards A, Kemp RD, Rust AL ve ark. (2004) Cross-cultural effects on IQ performance: A review and preliminary normative indications on WAIS-III test performance. *J Clin Exp Neuropsych* 26: 903-920.

Tharinger, DI Stark K (1990) A Qualitative versus Quantitative Approach to Evaluating the Draw-A-Person and Kinetic Family Drawing: A Study of Mood- and Anxiety- Disorder Children. *Psych Assess: A J Consult Clin Psych* 2: 365-375.

Uçman P (1972) A normative study of the Goodenough-Harris test on a Turkish sample. *Mental Tests and Cultural Adaptation* içinde, LJ Cronbach ve PJD Drenth (ed) *The Hague* : Mouton, s:365-374.

Vedder P, van de Vijfeijken K, Kook H (2000) Borrowing Norms for the Human Figure Drawing Test: how to validate this practice? *Scand J Educ Research* 44: 393-404.

Yavuzer H (1992) *Resimleriyle Çocuk. Remzi Kitabevi, İstanbul.*