



# Çocuk ve Ergen Ruh Sağlığı ve Hastalıkları Uzmanlık Tezleri: Türkiye’de Son 20 Yılın Analizi

*Child and Adolescent Psychiatry Thesis in Specialty Training: Analysis of the Last 20 Years in Turkey*

© Miraç Barış Usta, © İrem Şahin

Ondokuz Mayıs Üniversitesi Tıp Fakültesi, Çocuk Psikiyatrisi Anabilim Dalı, Samsun, Türkiye

ÖZ

**Amaç:** Bu çalışmada Türkiye’de çocuk ve ergen ruh sağlığı alanında yapılan tıpta uzmanlık tezlerinin niteliksel incelemesi, yayına dönüşme oranları ve aldıkları atıf sayıları araştırılmıştır. İkincil amaç olarak tezlerin yayına dönüştürülme ve atıf almasına etki eden faktörlerin ortaya çıkarılması amaçlanmıştır.

**Gereç ve Yöntem:** Çalışmamızda 1996-2017 yılları arasında yapılmış ve Yükseköğretim Kurulu Tez Merkezi veri tabanına yüklenmiş olan tez çalışmaları araştırılmıştır. Çalışmaların yöntemi, deseni, çalışma araçları, yaş grupları ve konuları kayıt edilmiştir. Tez çalışmasının yayın olma durumunu incelemek için Web of Science, SCImago, ULAKBİM ve Google Scholar veri tabanlarına yazar ismi, tez danışmanının ismi ve teze ait anahtar kelimeler aranmıştır ve yayınların atıf sayılarına Google Scholar veri tabanından ulaşılmıştır.

**Bulgular:** Çalışmamızda 1997-2017 yılları arasında yapılmış 427 tez incelenmiştir. Tezlerin %50,4’ünün yayına dönüştüğü, tüm tezler içinde %40,7’sinin SSCI, SCI ve SCI-E’de taranan dergilerde yayınlandığı görülmüştür. Tezler yılda aldıkları atıf sayısına göre gruplandırıldığında çalışma desenleri açısından gruplar arasında anlamlı fark olduğu ( $\chi^2$ : 39.406, p: 0,009) gözlenmiş ve yapılan post-hoc testte epidemiyolojik çalışma anlamlı derecede yüksek atıf aldığı görülmüştür. Bu tezler arasında çalışma araçları ( $\chi^2$ : 15,434, p: 0,421), çalışma konusu ( $\chi^2$ : 77,749, p: 0,391), örneklem yaş grubu ( $\chi^2$ : 16,020, p: 0,157) ve tez danışmanlarının akademik unvanları ( $\chi^2$ : 2,697, p: 0,846) arasında istatistiksel olarak anlamlı fark olmadığı gözlenmiştir.

**Sonuç:** Alanımızda yapılan tezlerin yüksek oranlarda yayına dönüştüğü ve yıllık aldıkları atıf sayılarının ülkemizdeki diğer tıp bilim dallarından önde olduğu gözlenmiştir. Tez çalışmalarının çoğunluğu klinik odaklı olmakla birlikte, klinikte sık görülen ve ülkemiz için önemli olabilecek bir takım konu başlıklarının yeterince çalışılmadığı görülmüştür. Yaygınlık inceleyen çalışmaların daha yüksek oranda atıf aldığı tespit edilmiştir. Gelecekte yapılacak tez çalışmalarında, geçmişten aldığımız dersler ve veri-temel yaklaşım ile daha yüksek kaliteye ulaşmak hedeflenmelidir.

**Anahtar Kelimeler:** Araştırma, çocuk psikiyatrisi, eğitim, tez çalışması

ABSTRACT

**Objectives:** This study aimed to investigate qualitative analysis and times cited of thesis in child psychiatry. As a secondary purpose, it is aimed to find out the factors that affect to publication and citation analysis of theses.

**Materials and Methods:** Thesis studies that were conducted between 1996-2017 and uploaded to the Higher Education Council Thesis Center database were investigated. The method, pattern, research tools, age groups and subjects of the studies were recorded. In order to examine the publication status of the thesis work, name of the author, name of the thesis principle investigator and thesis keywords were searched in the Web of Science, SCImago, ULAKBİM and Google Scholar databases and the citation numbers of the publications were obtained from the Google Scholar database.

**Results:** Four hundred twenty seven theses made between 1997-2017 were examined. 50.6% (n: 216) of the theses were converted into publications in databases. 40.7% of all theses are published in journals scanned in SSCI, SCI and SCI-E. Theses were grouped according to number of citations they received annually, significant difference was observed between the groups in terms of study patterns ( $\chi^2$ : 39.406, p: 0.009), and post-hoc tests showed that epidemiological studies received higher citations. There was no statistically significant difference between among these groups; study tools ( $\chi^2$ : 15.434, p: 0.421), subject of study ( $\chi^2$ : 77.749, p: 0.391), age group ( $\chi^2$ : 16.020, p: 0.157) and academic titles of thesis PI’s ( $\chi^2$ : 2.697, p: 0.846).

**Conclusion:** Theses in our field have converted into publications at high rates, and the number of citations they receive annually is ahead of other medical sciences in our country. It has been determined that studies examining the prevalence are cited at a higher rate. In the future studies, it should be aimed to reach higher quality with this lessons we learned from the past and should use data-driven approach.

**Keywords:** Research, child psychiatry, education, thesis

Yazışma Adresi/Address for Correspondence: Miraç Barış Usta, Ondokuz Mayıs Üniversitesi Tıp Fakültesi, Çocuk Psikiyatrisi Anabilim Dalı, Samsun, Türkiye

Tel.: +90 532 264 64 09 E-posta: dr.miracbarisusta2@gmail.com ORCID: orcid.org/0000-0002-1573-3165

Geliş Tarihi/Received: 01.07.2020 Kabul Tarihi/Accepted: 19.08.2020

©Telif Hakkı 2021 Türkiye Çocuk ve Genç Psikiyatrisi Derneği / Çocuk ve Gençlik Ruh Sağlığı Dergisi, Galenos Yayınevi tarafından yayınlanmıştır.



## Giriş

Tıpta uzmanlık eğitimi, uzmanlık yapılan alan ve rotasyonlarla beraber gereken eğitim süresinin tamamlanmış olması, uygulama ve beceri sınavında başarılı olunması ve uzmanlık tezinin kabul edilmesi ile tamamlanmaktadır. Eğitim sürecinin en önemli parçalarından biri olan uzmanlık tezi, uzmanlık eğitiminin ilk yarısında belirlenir. Uzmanlık tez aşaması kişinin hipotez üretme, veri toplama ve analiz etme, elde edilen verileri literatür bilgileriyle kıyaslama ve yorumlama gibi önemli becerilerin kazanıldığı bir aşamadır. Bilimsel çalışma sistematığının kazandırılması, bulguların makale biçimine dönüştürülüp ülkemiz ve tüm dünya için yeni bilgilerin üretilmesi esas amaçtır. Bu doğrultuda tezlerin değerlendirilmesi için en önemli faktörlerden bir tanesi tezlerin bilimsel yayına dönüşmesi ve daha fazla araştırmacıya ulaşmasıdır. Ülkemiz dahil olmak üzere, tez yazımının tıp eğitiminde zorunlu olduğu birçok ülkede tezlerin bilimsel yayına dönüştürülmesi ile ilişkili düşük oranlar bildirilmektedir.<sup>1-4</sup> Bu durumla ilgili birçok hipotez incelenmekte ve fikir paylaşımakla birlikte her bir branşın kendi içinde farklı dinamikler barındırması nedeniyle branşların kendi içerisinde değerlendirilmesi önem arz etmektedir.

Ülkemizde Çocuk ve Ergen Ruh Sağlığı ve Hastalıkları (ÇERSAH) uzmanlığı ilk olarak 1974 yılında psikiyatri uzmanlığından sonra yapılan iki yıl süreli bir yan dal eğitimi olarak düzenlenmiş ve 1990 yılında uzmanlık dalı olarak kabul edilmiştir. 1997 yılında Yükseköğretim Kurulu kararı ile “ÇERSAH Anabilim Dalı” ismi altında anabilim dalı statüsünü kazanmıştır. Bu tarihten itibaren Tıpta Uzmanlık Sınavı kadrolarından uzmanlar yetiştirilmektedir.<sup>5</sup> 2006 yılından itibaren hakkında gizlilik kararı alınmadıkça tıpta uzmanlık tez çalışmalarının Yükseköğretim Kurulu Ulusal Tez Merkezi (YÖKTEZ) veri tabanına yüklenmesi birçok fakülte tarafından zorunlu kılınmıştır. 2006 yılından önceki tezlere ise Türkiye Belge Sağlama Sistemi ile üniversite kütüphaneleri aracılığıyla ulaşılmaktadır. Ülkemizdeki önemli bir araştırma kaynağı olan tez çalışmalarının yöntemsel olarak incelenmesi ve uluslararası yaptıkları etkilerin araştırılması yeni araştırmacılar ve tıpta uzmanlık öğrencileri için yol gösterici olacaktır.

Bu araştırmada Türkiye’de ÇERSAH alanında yapılan tıpta uzmanlık tezlerinin niteliksel incelemesi, yayına dönüşme oranları, aldıkları atıf sayılarının araştırılması ve yayına dönüşmeyi etkileyebilecek özelliklerin araştırılması amaçlanmıştır.

## Gereç ve Yöntem

Çalışmamızda 1996-2017 yılları arasında yapılmış ve YÖKTEZ veri tabanına yüklenmiş olan tez çalışmaları araştırılmıştır. Tez çalışmaları aranırken anabilim dalı sekmesine “çocuk psikiyatrisi”, “çocuk ve ergen psikiyatrisi”, “çocuk ruh sağlığı ve hastalıkları”, “çocuk ve ergen ruh sağlığı ve hastalıkları” kelimeleri yazılmıştır. Toplamda 427 tez çalışmasına ulaşılmıştır. Tez çalışmalarının özet bilgileri ve gerek duyulduğu durumlarda tam metinleri incelenmiştir. Çalışmanın yapıldığı yıl ve yapıldığı yerler kayıt edilmiştir. Tez çalışmaları yazarları tarafından

çevrimiçi olarak ulaşılmaya izin verildiği için etik kurul onayı gerekmemektedir.

Tez çalışmalarının deseni belirlenirken Erim ve Petekkaya’nın<sup>4</sup> çalışması uyarlanarak sekiz farklı çalışma deseni tanımlanmış ve çalışmalar sınıflandırılmıştır. Çalışma desenleri sınıflandırılırken çalışmada bir hasta grubuna ait veriler kesitsel olarak incelendiyse “kesitsel”, geriye dönük dosyalar taranarak incelendiyse “dosya taraması”, bir hasta grubu ile sağlıklı kontrol grubu karşılaştırıldıysa “olgu-kontrol”, iki farklı hasta grubu birbiriyle ve/veya sağlıklı kontrol grubu ile karşılaştırıldıysa “karşılaştırmalı”, bir hasta grubu ileriye dönük izlendiyse “prospektif-kohort”, müdahale araştırmaları ve hayvan çalışmaları “deneysel”, toplum örnekleminde prevalans ölçümü yapılan çalışmalar “epidemiolojik” ve bir anket veya ölçeğin geçerlilik ve güvenilirliğinin ölçüldüğü çalışmalar “geçerlilik-güvenilirlik” çalışması olarak tanımlanmıştır.

Tezlerde kullanılan çalışma araçları da Erim ve Petekkaya’nın<sup>4</sup> çalışmasından uyarlanarak “görüşme, anket ve ölçek”, “nöropsikolojiktестler”, “laboratuvarincelemeleri”, “görüntüleme yöntemleri”, “elektroensefalografi, elektromiyografi ve olay ilişkili potansiyeller (event-related potentials)”, “nörofizyolojik ölçümler” ve “hayvan çalışmaları” şeklinde gruplandırılmıştır. Eğer bir tez çalışmasında birden fazla gruptan çalışma aracı kullanıldıysa tüm tezler içinde daha az sayıda kullanılmış olan araç çalışma aracı olarak kabul edilmiştir.

Çalışmanın yapıldığı yaş grupları “0-3 yaş”, “3-6 yaş”, “6-12 yaş”, “12-18 yaş” ve “ebeveyn-yetişkin” yaş grupları olarak ayrılmış ve ortalama örneklem yaşına göre çalışmanın yaş grubu kaydedilmiştir. Tez çalışmalarının konuları girilen anahtar kelimelere bakılarak psikiyatrik tanı gruplarına ayrılmış ve komorbidite durumlarında ilk tanımlanan psikiyatrik tanı çalışma konusu olarak kabul edilmiştir. Tez danışmanın akademik unvanı tezin yapıldığı yıldaki YÖKTEZ veri tabanındaki şekliyle kayıt edilmiştir.

Tez çalışmasının yayın olma durumunu incelemek için veri tabanlarına yazar ismi, tez danışmanın ismi ve teze ait anahtar kelimeler yazılmış ve aranmıştır. Yayın olan tezlerin hangi yılda yayınlandığı ve Web of Science<sup>6</sup>, SCIMAGO<sup>7</sup> ve ULAKBİM<sup>8</sup> veri tabanlarında hangi indekste tarandığı incelenmiştir. Yayın olan tezlerin aldığı atıfları kayıt etmek için İngilizce dışındaki birçok veri tabanını kapsayan ve otomatik güncelleştirmelerden sonra daha güvenilir performansla ulaşan Google Scholar<sup>9,10</sup> tercih edilmiştir.

## İstatistiksel Analiz

Araştırma verileri “SPSS (Statistical Package for the Social Sciences) for Windows 21.0 (SPSS Inc, Chicago, IL)” aracılığıyla bilgisayar ortamına yüklenmiş ve değerlendirilmiştir. Tanımlayıcı istatistikler medyan, minimum (min), maksimum (maks), çeyrek değerleri (Q1-Q3), frekans dağılımı ve yüzde olarak sunulmuştur. Değişkenlerin normal dağılıma uygunluğu görsel (histogram ve olasılık grafikleri) ve analitik yöntemler (Kolmogorov-Smirnov/Shapiro-Wilk testleri) kullanılarak incelenmiştir. Nitel değerlendirmeler için ki-kare, Fisher’in kesinlik testi kullanılmıştır. Ki-kare testi için post-hoc

analizlerde rezidü değerleri (Z) kullanılmıştır ve p değerlerine Bonferroni düzeltmesi yapılmıştır.  $P < 0,05$  düzeyi anlamlı olarak kabul edilmiştir.

## Bulgular

Çalışmamızda 1996-2017 yılları arasında yapılmış 427 tez incelenmiştir ve yapılan tez sayısının yıllara göre artma eğilimi gösterdiği ve en fazla tezin 2017 yılında yapıldığı (n:76, %17,8) görülmüştür. Tezlerin yapıldığı yıllara göre dağılımı Figür 1’de gösterilmiştir.

Tezlerin %97’sinin (n: 427) üniversite hastanelerinde ve %9’unun (n: 13) eğitim ve araştırma hastanelerinde yapıldığı görülmüştür. En sık kullanılan çalışma deseninin olgu-kontrol çalışma (%52,4, n: 224) deseni olduğu görülmüştür. Yapılan tezlerin çalışma desenleri Tablo 1’de gösterilmiştir.

Dört yüz yirmi beş tez çalışmasında görüşme, anket ve ölçeklerin kullanıldığı ve sadece görüşme, anket ve ölçeklerle yapılan tezlerin tüm tezlerin %63,2’sini oluşturduğu görülmüştür. Diğer çalışma araçlarına bakıldığında tezlerin %18’inin laboratuvar

incelemeleri ve %12,4’ünün nöropsikolojik testleri içerdiği gözlenmiştir. Tablo 2’de çalışma araçları gösterilmiştir.

Tezlerin içerdiği yaş gruplarını incelemek için hayvan çalışmaları çıkarıldığında en çok 6-12 yaş (%49,2, n: 209) ve en az ise 0-3 yaş (%1,6, n:7) gruplarının incelendiği gözlenmiştir. Çalışma örneklemelerinin yaş grupları Tablo 3’de gösterilmiştir.

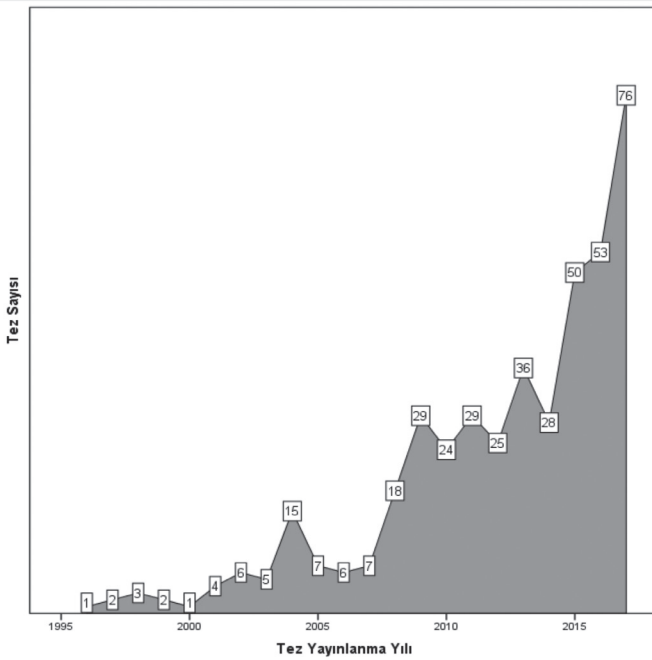
Çalışma konuları incelendiğinde dört ve daha az sayıdaki konu grupları “Diğer” sınıfında gruplandırılmıştır. En sık incelenen çalışma konusunun “Dikkat Eksikliği Hiperaktivite Bozukluğu (DEHB)” (%28,6, n: 122) olduğu gözlenmiştir. Tablo 4’te tezlerin çalışma konuları gösterilmiştir.

Tez danışmanlarının akademik unvanları incelendiğinde %34,4’ünün (n: 147) profesör, %45,6’sının (n: 196) doçent ve %19’unun (n: 81) yardımcı doçent olduğu görülmüştür.

Tezlerin %50,4’ünün (n: 215) taranan veri tabanlarında yayına dönüştürüldüğü tespit edilmiştir. Tezlerin toplamda %40,7’sinin SSCI, SCI ve SCI-E’de taranan dergilerde yayınlandığı görülmüştür. Tablo 5’te yayınlandığı yıllardaki indeksler ve sıralamaları gösterilmiştir.

Tezlerin yapıldığı yıl ve yayın olduğu yıl arasındaki geçen süre incelendiğinde medyan değer 3 yıl (min: 1-maks: 11) olduğu tespit edilmiştir. 2020 yılı Nisan ayı itibarıyla taranan indekslerde en fazla atıf alan tezin 463 atıf aldığı ve 48 tezin ise henüz atıf almadığı gözlenmiştir. Zaman etkisini ortadan kaldırmak için yılda aldıkları atıf sayısı hesaplandığında medyan değer 0,5 (Q1: 0,1-Q4: 1,7) olduğu görülmüştür.

Tezler yılda aldıkları atıf sayısına göre 75 persantilin üzerinde olanlar (n: 54), 75-25 persantil arasında olanlar (n: 108) ve 25 persantilin altında olanlar (n: 54) şeklinde gruplandırıldığında çalışma desenleri açısından gruplar arasında anlamlı fark olduğu ( $\chi^2$ : 39,406, p:0,009) gözlenmiş ve yapılan post-hoc



Figür 1. Yıllara göre yayınlanan tez sayıları

Tablo 1. Çalışma desenleri

Çalışma deseni	(n=427)	%
Olgu-kontrol	224	52,4
Kesitsel	71	16,6
Karşılaştırmalı	67	15,7
Prospektif-kohort	21	4,9
Geçerlilik-güvenilirlik	20	4,7
Dosya taraması	11	2,6
Epidemiyolojik	8	1,9
Deneyisel	5	1,2

Tablo 2. Tezlerde kullanılan çalışma araçları

Çalışma araçları	(n=427)	%
Sadece görüşme, anket ve ölçek	270	63,2
Laboratuvar incelemeleri	77	18,0
Nöropsikolojik testler	53	12,4
Görüntüleme yöntemleri	15	3,5
EEG, EMG ve ERP	6	1,4
Nörofizyolojik ölçümler	4	0,9
Hayvan çalışması	2	0,5

EEG: Elektroensefalografi, EMG: Elektromiyografi, ERP: Event-related potentials

Tablo 3. Tezlerin yapıldığı yaş grupları

Yaş grupları	(n=425)	%
0-3 yaş	7	1,6
3-6 yaş	29	6,8
6-12 yaş	209	49,2
12-18 yaş	170	40,0
Ebeveyn-yetişkin	10	2,4

**Tablo 4. Tezlerin çalışma konuları**

Çalışma konusu	(n=427)	%
DEHB*	122	28,6
Otizm Spektrum Bozukluğu	51	11,9
Konsültasyon liyezon psikiyatrisi	46	10,8
Genel Çocuk ve Ergen Ruh Sağlığı	37	8,7
Obsesif Kompulsif Bozukluk	18	4,2
Depresif Bozukluk	17	4,0
Travma ve Stresörle İlişkili Bozukluklar	16	3,7
Bipolar Bozukluk	15	3,5
İnternet, Oyun ve Telefon Bağımlılığı	13	3,0
Anksiyete Bozuklukları	12	2,8
İntihar ve Kendine Zarar Verme	11	2,6
Tik Bozuklukları	10	2,3
Epilepsi	9	2,1
Özgül Öğrenme Bozukluğu	8	1,9
Yıkıcı davranış Bozuklukları	6	1,4
AMKB	5	1,2
Bebek ruh sağlığı	5	1,2
Diğer	26	6,0

AMKB: Alkol Madde Kullanım Bozuklukları, DEHB: Dikkat Eksikliği Hiperaktivite Bozukluğu

**Tablo 5. Tezlerin yayınlandığı indeksler**

Yayınlanan indeksler	(n=427)	%	
SCI, SCI-E, ESCI	Q1	50	11,7
	Q2	36	8,4
	Q3	7	1,6
	Q4	81	19,0
SCI-dışı uluslararası ve ULAKBİM	41	9,6	
Yayınlanmamış	212	49,6	

testte 75 persantil grubunda epidemiyolojik çalışma oranının anlamlı derecede yüksek olduğu görülmüştür (sırasıyla %9,2, %0,0). Bu tezler arasında yayın olma oranları ile çalışma araçları ( $\chi^2$ : 15,434, p:0,421), çalışma konusu ( $\chi^2$ :77.749, p: 0,391), örneklem yaş grubu ( $\chi^2$ :16,020, p: 0,157) ve tez danışmanlarının akademik unvanları ( $\chi^2$ :2,697, p: 0,846) arasında istatistiksel olarak anlamlı fark olmadığı gözlenmiştir.

## Tartışma

Bu bibliyometrik çalışmada Türkiye'de ÇERSAH alanında yapılmış tezlerin nitelikleri, yayınlanma oranları, atıf sayıları ve yayın olmayı etkileyebilecek teze ait özellikler incelenmiştir. YÖKTEZ veri tabanında tez sayılarının yıllar içinde artma eğiliminde olduğu ve en fazla tezin %17,8 oranla 2017 yılında yapıldığı tespit edilmiştir. %52,4 oranla en fazla olgu-kontrol deseninde çalışma yapıldığı ve çalışma aracı olarak en fazla görüşme, anket ve ölçeklerin kullanıldığı gözlenmiştir. Tez

konusu olarak en sık DEHB'nin seçildiği ve en sık 6-12 yaş grubunda çalışıldığı görülmüştür. Yayın olma durumuna bakıldığında ise tezlerin %50,4'ünün yayın olduğu, tüm tezler içinde %40,7'sinin SSCI, SCI ve SCI-E'de taranan dergilerde yayınlandığı görülmüştür. Teze ait özellikler olarak tez konusu, çalışma deseni, çalışma araçları, yaş grubu ve tez danışmanının akademik unvanı incelenmiş ve bunların yayın olma üzerine etki eden faktörler olmadığı görülmüştür. Ancak epidemiyolojik desende yapılan çalışmaların istatistiksel olarak daha yüksek oranda atıf aldığı gözlenmiştir. Çalışmamızda 2017 yılına doğru tez sayılarının arttığı görülmüştür. Bunun ÇERSAH anabilim dalının genç bir branş olması ve uzmanlık öğrencisi yetiştiren merkezlerin yıllar içinde artması ile ilişkili olduğu düşünülmüştür.

Ülkemizde çeşitli tıp alanlarında yapılan uzmanlık tezlerinin yayına dönüşme oranlarını araştıran çalışmalar mevcuttur. 1980-2005 yılları arasında Türkiye'de yapılmış 22.625 tezin yayın olma durumunu inceleyen çalışmada ÇERSAH alanında yapılan 31 teze ulaşıldığı, 2 tezin SCI-E indeksli dergilerde yayın olduğu ve yayın olma oranının %6,5 olduğu bildirilmiştir.<sup>11</sup> Yakın zamanda yapılan bir araştırmada ise ülkemizde psikiyatri alanında yapılan tıpta uzmanlık tezlerinin %37,4'ünün yayın olduğu bildirilmiştir.<sup>4</sup> Diğer tıp alanlarındaki SCI ve SCI-E indeksli dergilerde yayın olma oranlarını inceleyen çalışmalara bakıldığında bu oranların beyin cerrahisinde %18, ürolojide %32,7, genel cerrahide %22,0, göz hastalıklarında %18,5, kulak burun boğaz hastalıklarında %36,3 ve acil tıpta %5,8 olduğu görülmüştür.<sup>12-17</sup> Diğer ülkelerde de ülkemize benzer şekilde tıp tezlerinin yayına dönüşme oranlarının düşük olduğunu gösteren çalışmalar mevcuttur.<sup>2,18,19</sup> Çalışmamızda ÇERSAH alanında yapılan tezlerin %50,6 ile yüksek oranda ulusal veya uluslararası dergilerde yayın olduğunu, tüm tezlerin %28,8'inin uluslararası dergilerde yayın olduğunu, diğer tıp alanlarına kıyasla %40,7 oranla SSCI, SCI ve SCI-E indeksli dergilerde daha yüksek oranda yayın olduğunu saptadık. Türkiye'de ÇERSAH'nin genç bir anabilim dalı olması ve bu nedenle daha fazla akademik kariyer fırsatı sunması tez çalışmalarının yayına dönüştürülmesinde teşvik edici bir faktör olabilir.

İncelenen tez çalışmalarında tez konusu olarak %28,6 oranla en fazla DEHB'nin, yaş grubu olarak da %49,2 oranla 6-12 yaş grubunun tercih edildiği gözlenmiştir. ÇERSAH polikliniklerine en sık başvuran hasta grubunun DEHB tanılı hastalar olması ve en sık başvuran yaş grubunun 6-12 yaş grubu olması uzmanlık öğrencileri için tez hastası toplamayı kolaylaştırıcı faktörler olduğundan bu çalışma konusu ve yaş grubu tercih ediliyor olabilir.<sup>20, 21</sup> Ayrıca DEHB, çocuk ve ergenlerde en sık başvuru sebebi olan psikiyatrik bozukluklar arasında olması ve dünya genelinde sıklıkla araştırılması nedeni ile ülkemizde de uzmanlık öğrencilerinin ilgisini çekmekte ve tez çalışmalarına konu olmaktadır.

Bebek ruh sağlığı üzerine yapılan tez sayısının ise çok az sayıda olduğu görülmektedir. Bebek ruh sağlığı üzerine yapılan çalışmalar, anne baba ruh sağlığı çalışmalarıyla birleştiğinde koruyucu hekimlik ve olası ruhsal hastalıkları erken tanılama ve tedavi etme açısından önem arz etmektedir. Bebek ruh sağlığı

alanında yapılacak çalışmaların artırılması, çocuk ve ergen ruh sağlığı üzerine uzun dönem olumlu etkileri düşünüldüğünde toplum ruh sağlığını koruma açısından erken dönemde müdahale imkânı tanıyabilir. Tez konusu olarak tercih edilme oranı düşük olan konulardan diğeri de Alkol-Madde Kullanım Bozukluğudur (AMKB). AMKB üzerine yapılmış az sayıda tez çalışmasının bu hasta grubunun takip edildiği özelleşmiş poliklinik ve yataklı servislerin bulunduğu merkezlerde yapıldığı gözlenmiştir. AMKB üzerine yapılan tez sayısının yetersiz olması ülkemizde sınırlı sayıda Çocuk ve Ergen Madde Bağımlılığı Tedavi Merkezi (ÇEMATEM) bulunması ve özellikli hasta grubuna ulaşmada yaşanan güçlük ile ilişkili olabilir. Ülke genelinde ÇEMATEM sayısının artırılması ile bu özel hasta grubuna ulaşma imkanı artabilir ve AMKB üzerine daha fazla çalışma yapılabilir.

Tez çalışmalarının %52,4 oranla en sık olgu-kontrol çalışma deseninde planlandığı görülmüştür. Kohort çalışması (%4,9) ve randomize kontrollü çalışma (%0,7) gibi kanıt düzeyi daha yüksek olan çalışma desenlerinin ise daha az sayıda tercih edildiği gözlenmiştir. Prospektif çalışmalar doğası gereği izlem gerektirmekte ve zaman almaktadır. Uzmanlık öğrencilerinin uzmanlık eğitim süresi dolmadan tez çalışmasını tamamlamaları gerektiğinden prospektif çalışmaları tercih etmiyor olabilirler. Prospektif çalışmaların uzmanlık eğitim süresi göz önünde bulundurulurken daha erken dönemde planlanması ve çalışmaya başlanması gerekmektedir. Bu açıdan tez danışmanlarının uzmanlık öğrencilerini doğru yönlendirmeleri ile tez çalışmalarının daha önceden planlanması, prospektif çalışma deseninde daha fazla çalışma yapılmasına katkı sağlayabilir.

## Sonuç

Çalışmamızda alanımızda yapılan tezlerin yüksek oranlarda yayına dönüştüğü ve yıllık aldıkları atıf sayılarının ülkemizdeki diğer tıp bilim dallarından önde olduğu gözlenmiştir. Özellikle yaygınlık inceleyen çalışmaların daha yüksek oranda atıf aldığı tespit edilmiştir. Tez çalışmalarının çoğunluğu klinik odaklı olmakla birlikte klinikte sık görülen ve ülkemiz için önemli olabilecek bir takım konu başlıklarının (öğrenme bozuklukları, bebek ruh sağlığı, alkol madde kullanım bozuklukları) yeterince çalışılmadığı görülmüştür. Gelecekte yapılacak tez çalışmalarında geçmişten aldığımız dersler ve veri temelli yaklaşım ile daha yüksek kaliteye ulaşmak hedeflenmelidir.

## Etik

**Etik Kurul Onayı:** Çalışmanın yapıldığı yıl ve yapıldığı yerler kayıt edilmiştir. Tez çalışmaları yazarları tarafından çevrimiçi olarak ulaştırılmasına izin verildiği için etik kurul onayı gerekmemektedir.

**Hasta Onayı:** Çalışma açık veri kaynakları üzerinde yapılmıştır, hastalar üzerinde yapılmamıştır.

**Hakem Değerlendirmesi:** Editörler kurulu ve editörler kurulu dışında olan kişiler tarafından değerlendirilmiştir.

## Yazarlık Katkıları

Konsept: M.B.U., Dizayn: M.B.U., Veri Toplama veya İşleme: İ.Ş., Analiz veya Yorumlama: M.B.U., Literatür Arama: M.B.U., İ.Ş., Yazan: M.B.U., İ.Ş.

**Çıkar Çatışması:** Yazarlar bu makalenin araştırılması, yazarlığı ve yayınlanması için potansiyel bir çıkar çatışması bildirmemişlerdir.

**Finansman:** Yazarlar bu makalenin araştırılması, yazarlığı ve yayınlanması için herhangi bir finansal destek almamışlardır.

## Kaynaklar

- Shukla D, Tripathi M, Devi BI. Conversion of Thesis to Peer-Reviewed Publication. *Indian Journal of Neurosurgery*. 2019;8:93-98.
- Nieminen P, Sipilä K, Takkinen HM, Renko M, Risteli L. Medical theses as part of the scientific training in basic medical and dental education: experiences from Finland. *BMC Med Educ*. 2007;7:51.
- Yuan W, Liu Z. What factors affect the quality of medical students' doctoral theses? A comparative study in affiliated hospitals of a Chinese university. *Adv Med Educ Pract*. 2019;10:297-302.
- Erim BR, Petekkaya S. Retrospective Analysis of Psychiatry Specialization Theses Made Between 1981-2018 in Turkey. *Turk Psikiyatri Derg*. 2020;31:1-8.
- Aydinalp K, Sonuvar B, Aydoğmuş K. Dünyada ve Türkiye'de Çocuk Psikiyatrisinin Gelişimi. In: Çuhadaroglu Çetin F, editor. *Çocuk ve Ergen Psikiyatrisi Temel Kitabı* 2008;3-8.
- Mongeon P, Paul-Hus A. The journal coverage of Web of Science and Scopus: a comparative analysis. *Scientometrics*. 2016;106:213-28.
- Falagas ME, Kouranos VD, Arencibia-Jorge R, Karageorgopoulos DE. Comparison of SCImago journal rank indicator with journal impact factor. *FASEB J*. 2008;22:2623-2628.
- Türkiye Bilimsel ve Teknolojik Araştırma Kurumu. Ulusal akademik ağ ve bilgi merkezi (ULAKBİM) 2020. Available from: <http://www.ulakbim.gov.tr/yeniweb/vt/>.
- Bakkalbasi N, Bauer K, Glover J, Wang L. Three options for citation tracking: Google Scholar, Scopus and Web of Science. *Biomed Digit Libr*. 2006;3:7.
- Harzing AW, Alakangas S. Google Scholar, Scopus and the Web of Science: a longitudinal and cross-disciplinary comparison. *Scientometrics*. 2016;106:787-804.
- Ozgen U, Eğri M, Aktaş M, Sandikkaya A, Öztürk ÖF, Can S, Ozcan C. Publication Pattern of Turkish Medical Theses: Analysis of 22.625 Medical Theses Completed in Years 1980-2005. *Turkiye Klinikleri Journal of Medical Sciences*. 2011;31:1122-1131.
- Öğrenci A, Ekşi MŞ, Özcan-Ekşi EE, Koban O. From idea to publication: Publication rates of theses in neurosurgery from Turkey. *Neurol Neurochir Pol*. 2016;50:45-47.
- Yuksel M, Ipekci T, Tunckiran A. Publication rates of dissertations written in medical faculties of Turkey in the field of urology between the years 2008, and 2011, and citation analysis: A cross-sectional study. *Turk J Urol*. 2018;44:341-345.
- Mayir B, Bilecik T, Çakır T, Doğan U, Gündüz UR, Aslaner A, Oruç MT. Analysis of the publishing rate and the number of citations of general surgery dissertations. *Turk J Surg*. 2016;33:33-36.
- Bayramlar H, Karadag R, Kanra Gürtürk AY, Öçal A, Dağ Y, Sarı Ü. Publication patterns of ophthalmology residency dissertations in Turkey. *Eur J Gen Med* 2015;12:213-6.
- Kalçioğlu MT, Eğilmez OK, Karaca S, Hanege FM, İleri Y. Publication rates of otolaryngology theses from Turkey in peer-reviewed journals. *Kulak Burun Bogaz Ihtis Derg*. 2016;26:143-151.
- Cevik E, Karakus Yilmaz B, Acar YA, Dokur M. Systematic Analysis of Theses in the Field of Emergency Medicine in Turkey. *Turk J Emerg Med*. 2016;15:28-32.

18. Salmi LR, Gana S, Mouillet E. Publication pattern of medical theses, France, 1993-98. *Med Educ.* 2001;35:18-21.
19. Dhaliwal U, Singh N, Bhatia A. Masters theses from a university medical college: publication in indexed scientific journals. *Indian J Ophthalmol.* 2010;58:101-104.
20. Aktepe E, Demirci K, Çalışkan AM, Sönmez Y. Symptoms and diagnoses of patients referring to a child and adolescent psychiatry polyclinic. *Dusunen Adam The Journal of Psychiatry and Neurological Sciences.* 2010;2:100-108.
21. Görmez V, Örengül AC, Baljinnyam S, Aliyeva N. Çocuk ve ergen psikiyatrisi polikliniğine başvuran hastalarda tanı dağılımı ve demografik özellikler. *Journal of Mood Disorders.* 2017;7:41-46.